

Biogents
Mosquito Control

Mosquito Trap

BG – Mosquitito

Instruction Manual	(EN)	2
Manuale d'uso	(IT)	9
Manuel d'instruction	(FR)	17
Manual de Instrucciones	(ES)	25

Updates for the manual can be found on the website: www.biogents.com

Safety instructions and warnings

- Carefully read the directions for use before you begin operating the Biogents Mosquitito.
- The BG-Mosquitito catches tiger mosquitoes considerably well; however, it offers minimal protection against other blood-sucking insects. In case of an epidemic that is caused by tiger mosquitoes, you should take further protective measures since using the trap alone does not offer 100% protection.
- For the maintenance of the BG-Mosquitito trap and the control of the mosquito catch rate, household gloves should be worn. Follow the instructions for maintenance and care in this manual for an appropriate use.
- If the BG-Mosquitito trap is used outside please make sure the transformer is completely isolated from rain and splash water.
- **WARNING:** An electric shock hazard may exist if water from a garden hose is directed at the insect trap.
- When using extension cords please keep the socket-outlet away from any moisture and avoid damage to the cord.
- The appliance is not to be used in or around locations where flammable vapour or explosive dust is likely to exist.
- This appliance is not intended for use by persons (including children) with reduced physical, sensory or mental capabilities, or lack of experience and knowledge, unless they have been given supervision or instruction concerning the use of the appliance by a person that is responsible for their safety.
- Children should be supervised to ensure that they do not play with the appliance.
- The Biogents Mosquitito trap and the Biogents Sweetscent attractant are to be kept out of reach of children.
- Only use accessories and spare parts that are recommended by the manufacturer. The use of other attractants, nets, or gauze with the trap can significantly reduce the catch rate or even completely render it ineffective.
- Only allow qualified specialists with original parts to repair the BG-Mosquitito trap.
- The power supply and its flexible cable cannot be repaired. If it is damaged it shall be scrapped.

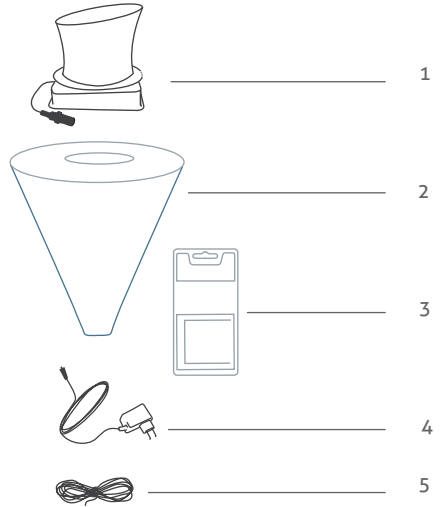
Appropriate uses and regulations

The BG-Mosquitito trap is designed to capture tiger mosquitoes outside, as well as inside the house. It needs to be protected from rain and direct sun exposure, and should be placed in an area where it will not be submerged in water. The trap and the transformer need to be protected from intense heat (above 40°C) and extreme cold (below 5°C).

The BG-Mosquitito should also not be used in very dusty surroundings, as the dust may clog the nets and the gauze covering which obstructs the air currents. The manufacturer is not held liable, in any case, if the product is improperly used or if any variations are made to the product. Please pay close attention to all of the information that is contained in the instruction manual.

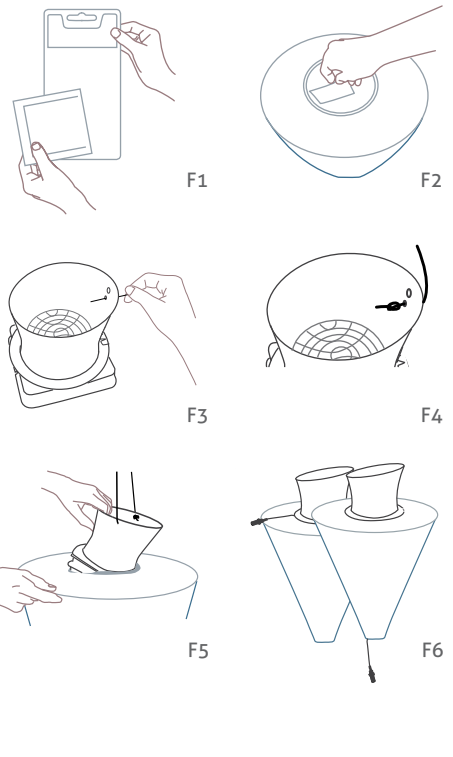
Contents included in the packaging

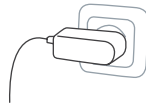
1. Plastic intake funnel with ventilator
2. BG-Mosquitito™ trap body with pouch inside for the BG-Sweetscent dispenser
3. Biogents Sweetscent™ (BG-Sweetscent™)
4. Power supply unit with 8m cable
5. String to hang the trap (2.5 m)



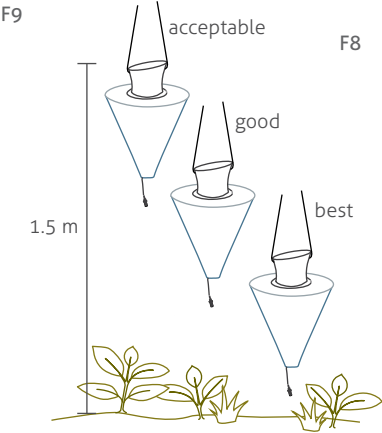
Assembling the trap

1. Open the BG-Sweetscent package and remove the white BG-Sweetscent pouch [F1]. Place the BG-Sweetscent into the pouch located inside the trap body [F2].
2. Attach the black string to the intake funnel by inserting the end of the string into the hole on the top rim of the intake funnel [F3] and then tying a double knot in the string [F4]. Do the same with the other side.
3. Insert the intake funnel into the trap body by placing one corner of the intake funnel and ventilator in after another [F5]. The power cord from the ventilator can come out of the bottom or top of the trap when inserting the intake funnel [F6].
4. Make sure the white seam of the middle opening is placed in between the intake funnel and the ventilator [F7].





5. Hang up the trap by the string that is attached to the intake funnel by following the positioning instructions in the next chapter. The maximum height should be 1.5 meters from the ground [F8].
6. Connect the power supply cable to the power cord from the ventilator. Plug the power supply unit into a wall socket [F9].



Positioning the trap: when and where?

A detailed description of how to best position the traps can be found in the internet at: http://www.biogents.com/html/img/pool/Placement_and_effect_en.pdf

The correct positioning of the BG-Mosquitito has a direct influence on the success of the catch rate.

The correct time to operate the trap:

The trap should be put out when the average temperature has risen over 15°C. At this time, mosquitoes become active and begin mating. It is best to catch the mosquitoes now before they have a chance to reproduce and lay their eggs. It is important to make sure that the BG-Mosquitito runs 24 hours a day; otherwise, the mosquitoes will be able to fly out of the trap.

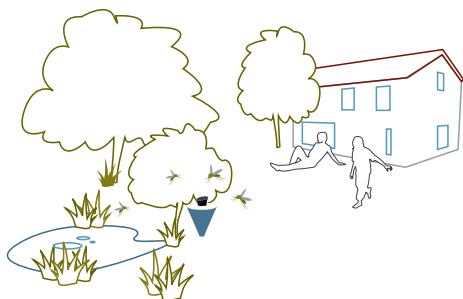
The correct position:

To locate the most optimal area to place the BG-Mosquitito trap, you must establish where the tiger mosquitoes are coming from. The mosquitoes fly from the following two directions:

1. **Breeding waters:** Mosquitoes lay their eggs in stagnant water. From there, the recently emerged mosquitoes begin searching for their first prey. Possible breeding waters could be:
 - Wet habitats and puddles (all that do not contain small fish)
 - Rain barrels, rain gutters, or other water containers
 - Flower pots, standing flower vases, plant saucers or similar containers
2. **Resting places:** Mosquitoes rest in foliage, e.g. hedges, and other shady, windless places with high humidity to prevent water loss. From here, mosquitoes also begin their search for prey. Mosquitoes do not like places with intense direct sun exposure or wind.

The BG-Mosquitito trap is meant to be hung roughly one meter off of the ground. The trap needs to be positioned close to mosquito breeding spots or resting zones and in a location that is windless, shady and roughly one meter from other objects (e.g. bushes). Keep the trap out of strong wind. Strong winds not only deter the mosquitoes but can also affect the suction from the ventilator and allow already caught mosquitoes to escape. During strong winds, the BG-Mosquitito trap can be battered around due to its lightweight and cause the power cable to become unplugged.

Important: Do not place the trap in tall grass or directly under bushes. All of the upper surfaces of the trap must be clearly visible to the mosquito, so that its specialized appearance is effective in attracting mosquitoes.



The graphic on the left depicts a possible location for the BG-Mosquitito between mosquito breeding spots, mosquito resting areas, and the house. Please position the trap so that no one can trip over the power cord.

In conclusion: Place the trap in a position that is located close to their breeding spots or their resting zones and is windless, shady and roughly one meter from other objects (e.g. bushes).

Controlling the catch results

Check the trap by looking through the window on the side of the trap and obtain the catch results after three days of running the trap. You need to extend the period between controls if it has frequently rained or stormed because mosquitoes are not likely to have been flying and also in spring or fall when the average temperature is below 20°C.

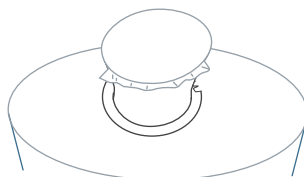
It is recommended to frequently check the catch success of the trap to make additional provisions or necessary changes of the position. Please note that if you experience a decrease in the amount of mosquitoes being caught over time it does not mean the trap is becoming less effective or not working properly. In fact, it means that you are actively decreasing the mosquito population in your area and there are fewer mosquitoes to be caught.

Maintenance and care

Dead mosquitoes accumulate at the bottom of the trap. They can be removed during operation of the trap by opening the bottom of the trap body and shaking the dead mosquitoes out of the trap [F12]. The BG-Sweetscent dispenser can be used for roughly eight weeks (two months). Afterwards, the dispenser must be replaced to ensure the effectiveness of the BG-Mosquitito trap.

Therefore the trap must be maintained at least every two months. In order to remove the intake funnel and exchange the dispenser there should be no live mosquitoes in the trap; therefore, the black intake funnel needs to be covered so that no more

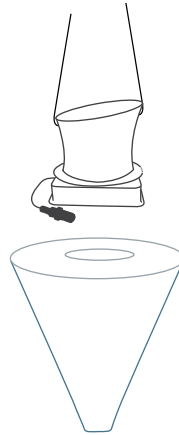
mosquitoes can be caught in the trap. The intake funnel can be covered by either stuffing it with paper or a towel or placing a plastic bag, net, plastic wrap, or aluminum foil [F10] over the top. Turn off the power to the trap by either disconnecting the power cable from the ventilator cable or unplugging the power supply unit. Lay the trap in the sun so that the live mosquitoes in the trap dehydrate and die. This usually takes 48 hours.



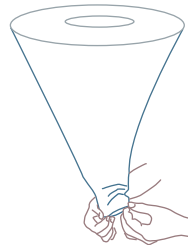
F10

Once there are no more live mosquitoes in the trap follow the steps for the maintenance of the Mosquitito trap:

1. Remove the trap body from the intake funnel [F11].
2. The mosquitoes are sometimes blown up into the top edge of the trap by the fan. Shake the trap slightly to shake the mosquitoes down toward the center.
3. Once the majority of the caught mosquitoes are down in the middle point of the trap, open the bottom of the trap and shake the mosquitoes out of the trap [F12].
4. Dispose of the mosquitoes properly, either in the household trash or bio-waste. Remove the old BG-Sweetscent dispenser from the pouch.
5. You can then clean the trap properly. Please see instructions below. It is important that the trap, especially the top white gauze, remains clean.
6. Once you have cleaned the trap you can place the new dispenser into the pouch located in the body of the BG-Mosquitito trap [F1].
7. Reattach the trap body to the intake funnel [F5-7], remove the top covering from the intake funnel and reconnect the power cables.



F11



F12

Cleaning instructions:

Use a damp cloth to clean the plastic part of the trap. Hand wash the BG-Mosquitito body if it becomes dirty. Do not use any insecticides near the trap because the residues from these products can have a repelling effect for the mosquitoes and consequently reduce the catch rate of the trap. Do not use any pointy or rough objects to clean the trap. Only use recommended accessories and parts from the manufacturer. The use of foreign parts can significantly reduce the catch rate of the BG-Mosquitito trap or even render it ineffective.

Why is the BG - Sweetscent important?

The development of the patented BG-Sweetscent is a result of over 15 years of mosquito research at the University of Regensburg in Germany. It is comprised of three components that are found in the human skin and imitates the scent of a human body for the mosquitoes. The BG-Sweetscent enhances

the catch rate of the BG-Mosquitito trap specifically for tiger mosquitoes.

After opening the package, the BG-Sweetscent can be used for roughly 8 weeks. After the 8 weeks, the BG-Sweetscent must be replaced to ensure the effectiveness of the BG-Mosquitito trap.

BG - Sweetscent™

Adds human scent to the Biogents mosquito traps.
For household use.

Persistence: up to 2 months.

TO BE USED ONLY IN COMBINATION WITH Biogents MOSQUITO TRAPS.

The product is a white pouch containing substances that are also present in human skin. This makes the trap smell like a human body.

Directions for use:

Remove the white pouch from the packaging and place it inside the Biogents mosquito trap. **Do not open the white pouch.**

Additional labeling:

Do not open packaging until time of use. Retain the outer carton for full use and safety instructions. Use only as directed. Wash hands after handling. Keep away from food, drink and animal feeding stuff.

Storage:

Store unopened package in a cool, dry, and well ventilated place. If the unpacked BG-Sweetscent is not in use, place back into package, wrap in aluminium foil and store in a freezer (-5°C). Avoid strong oxidising agents, acids and bases.

Disposal:

Dispose after use with household-waste (or country specific advice).



IRRITANT

Irritating to skin.

Risk of serious damage to eyes.

Keep out of the reach of children.

If swallowed, seek medical advice immediately and show the label.

Avoid contact with eyes.

In case of contact with eyes, rinse immediately with plenty of water and seek medical advice.

Wear eye/face protection.

Read attached instructions before use.

It contains L (+)-Lactic acid.

Technical data

Weight: 0.7 kg
Dimension: 38 x 45 cm
Ventilator: 12V DC, 3.6 Watt
Switching power supply: AC Input 100 – 230V,
Frequency 60HZ/50HZ,
DC Output 12V 1A



ROHS[✓] CE

EC Declaration of Conformity

Product Type: Mosquito Trap
Product: BG-Mosquitito™

The undersigned hereby declares, on behalf of Biogents AG company of Regensburg, Germany, that the above referenced product, to which this declaration relates, is in conformity with the provisions of:

- DIRECTIVE 2003/108/EC OF THE EUROPEAN PARLIAMENT AND OF THE COUNCIL of 8 December 2003 amending Directive 2002/96/EC on waste electrical and electronic equipment (WEEE);
- DIRECTIVE 2004/108/EC OF THE EUROPEAN PARLIAMENT AND OF THE COUNCIL of 15 December 2004 on the approximation of the laws of the Member States relating to electromagnetic compatibility;
- DIRECTIVE 2005/88/EC OF THE EUROPEAN PARLIAMENT AND OF THE COUNCIL of 14 December 2005 amending Directive 2000/14/EC on the approximation of the laws of the Member States relating to the noise emission in the environment by equipment for use outdoors;
- DIRECTIVE 2006/42/EC OF THE EUROPEAN PARLIAMENT AND OF THE COUNCIL of 17 May 2006 on machinery, and amending Directive 95/16/EC;
- DIRECTIVE 2006/95/EC OF THE EUROPEAN PARLIAMENT AND OF THE COUNCIL of 12 December 2006 on the harmonisation of the laws of Member States relating to electrical equipment designed for use within certain voltage limits;
- Directive 2008/35/EC of the European Parliament and of the Council of 11 March 2008 amending Directive 2002/95/EC on the restriction of the use of certain hazardous substances in electrical and electronic equipment as regards the implementing powers conferred on the Commission;
- DIRECTIVE 2009/125/EC OF THE EUROPEAN PARLIAMENT AND OF THE COUNCIL of 21 October 2009 establishing a framework for the setting of ecodesign requirements for energy-related products (recast).

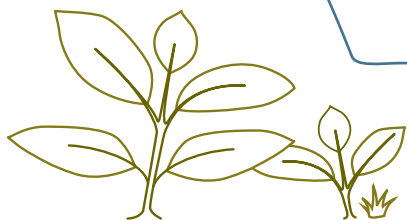
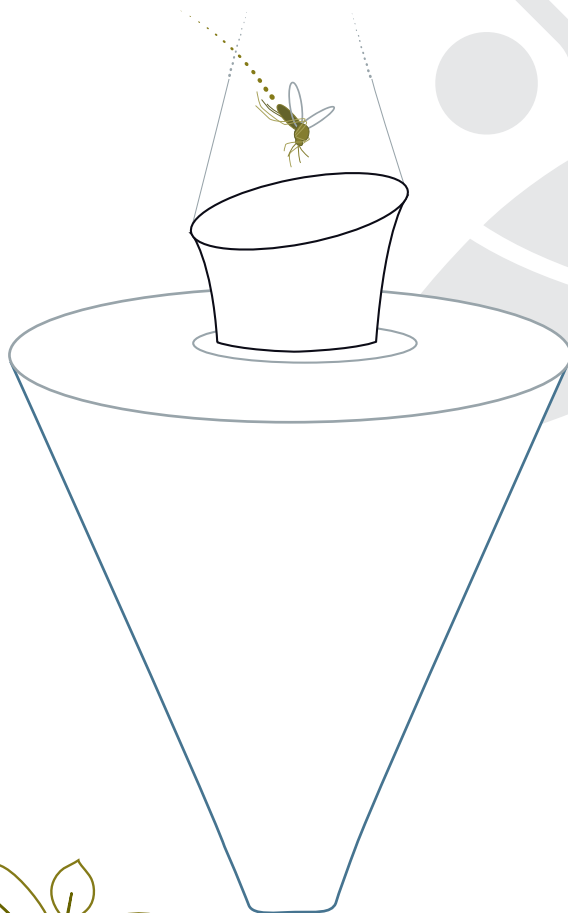
The Technical Construction File required by this Directive is maintained at the corporate headquarters of Biogents AG, Weißenburgstr. 22 , 93055 Regensburg, Germany.

Regensburg, July 10, 2014

Andreas Rose
(Director)

Martin Geier
(Director)

Biogents AG
Weißenburgstr. 22
93055 Regensburg
Germany
biogents@biogents.com



Biogents
Mosquito Control

Trappola per zanzare

BG – Mosquitito

Manuale d'uso

IT

Potete trovare gli aggiornamenti di questo manuale, il manuale in altre lingue e altri consigli utili su Biogents Mosquitito all'indirizzo: www.biogents.com

Informazioni sulla sicurezza e avvertenze

- Leggere attentamente le istruzioni per l'uso prima di mettere in funzione l'apparecchiatura Biogents Mosquitito.
- Biogents Mosquitito cattura essenzialmente le zanzare tigre e offre una protezione limitata contro le altre zanzare o gli altri insetti in grado di pungere. In caso di epidemia causata dalla zanzare tigre è comunque opportuno prendere altri provvedimenti, dato che un unico provvedimento non offre mai una protezione totale.
- Durante la manutenzione di BG-Mosquitito e quando si controllano le zanzare catturate, indossare guanti di gomma. Per l'uso appropriato della trappola seguire le istruzioni sulla manutenzione e la pulizia contenute in questo manuale.
- Se posizionata all'aperto l'apparecchiatura va usata solamente con una prolunga certificata per l'uso esterno e solamente se l'elemento di connessione è certificato stagno. Posizionare l'apparecchiatura al riparo dalla pioggia.
- **ATTENZIONE:** se acqua di irrigazione è diretta verso l'apparecchiatura, esiste il rischio di una scossa elettrica.
- Se si usa una prolunga tenere lontano la presa dall'umidità e evitare di danneggiare il cavo.
- L'apparecchiatura non va usata in presenza di gas infiammabili o polveri esplosive.
- L'apparecchio non è destinato ad essere utilizzato da persone (compresi i bambini) con ridotte capacità fisiche, mentali o sensoriali o con esperienza e/o competenze insufficienti, a meno che non siano sotto la supervisione di una persona responsabile della loro sicurezza.
- Tenere i bambini sotto supervisione per evitare che giochino con l'apparecchio.
- La trappola BG-Mosquitito e la sostanza odorosa Biogents Sweetscent vanno tenuti fuori dalla portata dei bambini.
- Utilizzare esclusivamente i pezzi di ricambio e gli accessori consigliati dal produttore. L'uso di reti e garze diverse può ridurre il numero di zanzare catturate o azzerarlo completamente.
- Far riparare l'apparecchiatura BG-Mosquitito esclusivamente da personale specializzato e qualificato e solo con pezzi di ricambio originali.
- Il trasformatore e il cavo flessibile collegato non possono essere riparati. Se si danneggiano vanno smaltiti come rifiuto elettronico in raccolta differenziata RAEE e sostituiti con ricambi originali.

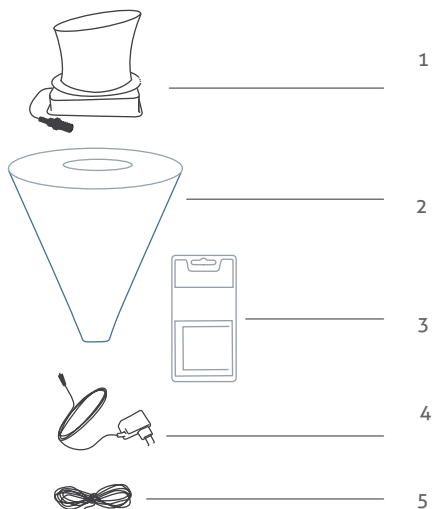
Uso conforme

Biogents Mosquitito è destinata alla cattura di zanzare tigre in casa e all'esterno. L'apparecchio deve essere protetto dall'acqua, dalla pioggia, dall'esposizione diretta al sole e dal caldo (oltre i 40°C) e dal freddo (sotto i 5° C). Non usare BG-Mosquitito in ambienti molto polverosi.

In caso di utilizzo non conforme e di alterazioni del prodotto, il produttore non si assume alcuna responsabilità. Attenersi inoltre a tutte le informazioni riportate nelle presenti istruzioni.

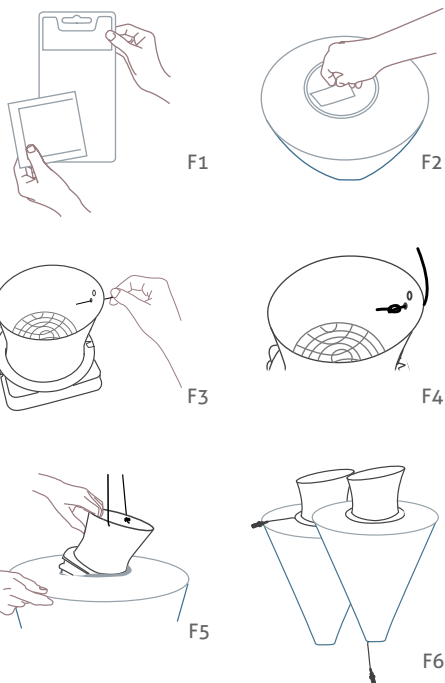
Cosa Contiene la confezione

1. Imbuto aspiranzare con ventilatore
2. Corpo dell'apparecchiatura BG-Mosquitito™ con taschina interna per la sostanza odorosa BG-Sweetscent
3. Sostanza odorosa Biogents Sweetscent™ (BG-Sweetscent™)
4. Cavo con trasformatore di 8 mt compreso
5. Corda per appendere la trappola (2,5m)

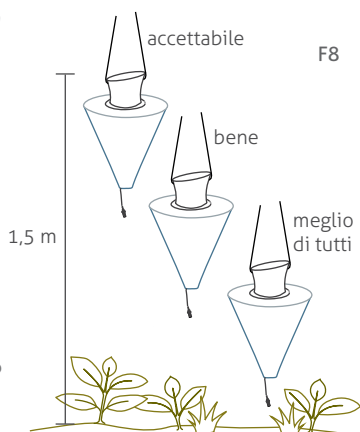
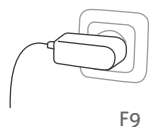


Montaggio

1. Aprire la confezione del BG-Sweetscent ed estrarre la busta bianca BG-Sweetscent [F1]. Inserire il dispenser nella taschina all'interno del corpo della trappola [F2].
2. Fissare la corda nera all'imbuto aspiranzare facendone passare un capo attraverso il foro in alto sul bordo superiore dell'imbuto [F3]. Fare un doppio nodo [F4]. Proseguire ugualmente con l'altro lato.
3. Inserire l'imbuto aspiranzare nel corpo della trappola iniziando da un angolo dell'imbuto aspiranzare e del ventilatore e facendo seguire gli altri [F5]. Se l'imbuto aspiranzare è stato inserito correttamente, il cavo della corrente dovrebbe uscire fuori dalla parte superiore o inferiore della trappola [F6].
4. Fare attenzione che il bordo bianco dell'apertura centrale sia inserito bene fra l'imbuto aspiranzare ed il ventilatore [F7].



5. Appendere la trappola con la corda attaccata all'imbuto aspiranzare osservando le avvertenze nel prossimo capitolo per il giusto posizionamento. Non appendere la trappola oltre 1,5m dal suolo [F8].
6. Collegare il cavo del trasformatore con quello del ventilatore. Connettere il trasformatore alla corrente [F9].



Installazione della trappola: dove e quando?

Una descrizione dettagliata di posizionamento può trovare in internet qui:

http://www.biogents.com/html/img/pool/Placement_and_effect_en.pdf

La trappola copre la superficie di una casa con giardino di media grandezza. Il posizionamento corretto in termini di tempi e ubicazione ha effetti decisivi sui risultati della trappola BG-Mosquitito. Se si installa BG-Mosquitito a stagione avanzata, le zanzare tigre si saranno già notevolmente riprodotte e quindi sarà necessario più tempo prima di ottenere una riduzione avvertibile della popolazione di zanzare. In alternativa, si dovranno utilizzare più trappole contemporaneamente per avere il controllo dell'infestazione.

Periodo di installazione corretto e funzionamento della trappola:

Si consiglia di installare l'apparecchiatura BG-Mosquitito già quando la temperatura resta per più giorni al di sopra dei 15°C. È in questo periodo che le zanzare diventano attive e cominciano a deporre le uova. È meglio catturare le zanzare proprio in questo periodo, prima che depongano le uova.

Assicurarsi che BG-Mosquitito sia in funzione 24 ore su 24, altrimenti le zanzare usciranno di nuovo dalla trappola.

L'ubicazione corretta:

L'apparecchiatura BG-Mosquitito è adatta per essere installata in giardino, su terrazze e balconi, in casa, negli uffici, nei luoghi di lavoro. Se posizionata all'aperto, la trappola deve essere in un'area protetta dalla pioggia, va usata con una prolunga certificata per uso esterno e solamente se l'elemento di connessione è certificato stagno. Per installare la trappola BG-Mosquitito nella posizione ideale, occorre innanzitutto stabilire da dove provengono e dove soggiornano le zanzare tigre. Le zanzare arrivano dalle due aree seguenti:

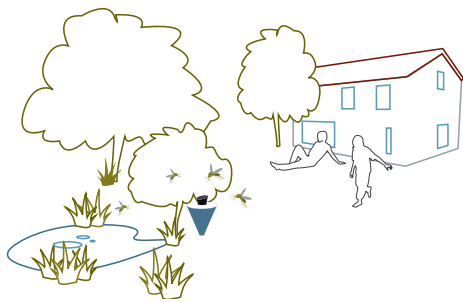
1. Specchi d'acqua: le zanzare depongono le uova nelle acque stagnanti. È da qui che gli esemplari appena nati effettuano i loro primi attacchi. È quindi opportuno individuare i possibili specchi d'acqua adatti alla deposizione delle uova. In particolare:

- i biotopi umidi e gli stagni (soprattutto quelli senza piccoli pesci)
- i contenitori di raccolta dell'acqua piovana e altri contenitori d'acqua
- vasi, sotto vasi, teloni, buste, secchi, e qualsiasi altro ristagno d'acqua anche piccolo

2. Zone di riposo: le zanzare si riposano in mezzo al fogliame (ad esempio nelle siepi) e in altri luoghi in ombra e senza vento caratterizzati da una forte umidità dell'aria. L'umidità le mantiene in vita ed è da queste zone che provengono i loro attacchi.

Posizionare quindi l'apparecchiatura in verticale a terra in prossimità di specchi d'acqua o zone di riposo in un punto in ombra e senza vento, a una distanza di ca. 1 metro da altri oggetti (come ad esempio cespugli o muri).

L'ideale è posizionare la trappola lontana dalla area dove soggiornano le persone, in luoghi non battuti dal sole o dal vento. Dato che spesso in prossimità di BG-Mosquitito sono presenti delle zanzare non ancora catturate che potrebbero pungere le persone vicine alla trappola, posizionare a distanza di almeno



5 metri dal luogo in cui soggiornano le persone da proteggere.

Importante: L'apparecchiatura BG-Mosquitito – soprattutto la parte superiore – deve essere ben visibile per le zanzare, dato che la trappola attira le

zanzare non solo grazie all'odore ma anche grazie al suo particolare aspetto. Se si posiziona la trappola BG-Mosquitito in mezzo all'erba alta o direttamente sotto cespugli, se ne riduce quindi fortemente l'efficacia.

La figura seguente mostra un possibile posizionamento dell'apparecchiatura per la cattura delle zanzare tigre BG-Mosquitito: tra il luogo di deposizione delle uova o la zona di riposo delle zanzare e la zona dove si trovano le persone.

Si raccomanda di posizionare la trappola in zona protetta dalla pioggia e dall'acqua ed in modo che il cavo di alimentazione non sia di intralcio.

Controllare regolarmente le catture delle zanzare

Controllare la trappola guardando attraverso la finestra al lato della trappola. Controllare le zanzare catturate 3 giorni dopo la prima installazione. Se i 3 giorni sono stati caratterizzati da piogge forti o prolungate, le zanzare non si saranno mosse. In questo caso, rimandare il primo controllo. Prolungare il periodo tra un controllo e l'altro anche in primavera e in autunno, quando le temperature medie sono inferiori ai 20°C (da 3 a 5 giorni). Si consiglia di verificare regolarmente quante zanzare sono state catturate in modo da spostare la trappola se necessario.

Se, in presenza di zanzare tigre, dopo alcuni giorni di apparecchiatura accesa, sollevando l'imbuto aspiranzare non si notano numerose zanzare all'interno della rete di cattura, significa che il punto scelto per il posizionamento non è adatto. Spostare l'apparecchiatura in altri punti dell'area da proteggere e ripetere la prova fino ad individuare la migliore delle posizioni. Trovato il punto adatto, BG-Mosquitito è in grado di catturare una percentuale alta delle zanzare tigre femmine presenti nell'area.

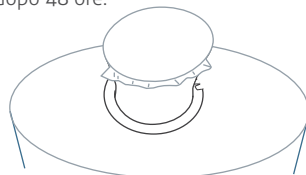
Cura e manutenzione

Le zanzare morte si accumuleranno sul fondo della trappola. Vanno tolte durante le operazioni di manutenzione e pulizia aprendo la parte inferiore della trappola e scuotendola leggermente.

Il BG-Sweetscent ha una durata di circa 8 settimane (2 mesi). Dopodiché esso va sostituito. In tal modo si assicura l'efficacia della trappola BG-Mosquitito. Perciò la trappola va sottoposta a una manutenzione al più tardi ogni due mesi.

Per rimuovere l'imbuto aspiranzare e per cambiare il dispenser, assicurarsi che non ci siano zanzare ancora in vita all'interno della trappola; per evitare che la trappola catturi ulteriori zanzare, coprire l'imbuto aspiranzare nero. Si può coprire l'imbuto turandolo con della carta o con un asciugamani

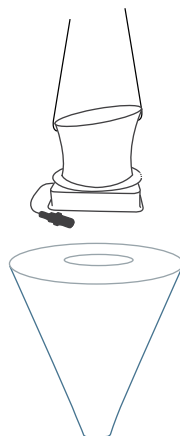
[F10], oppure posizionando una busta/un involuoco di plastica, una rete o un pezzo di carta d'alluminio sull'apertura. Staccare la corrente togliendo il cavo della corrente da quello del ventilatore oppure staccando il trasformatore. Esporre la trappola al sole per uccidere le zanzare eventualmente ancora vive. Moriranno per disidratazione. Ciò avviene di solito dopo 48 ore.



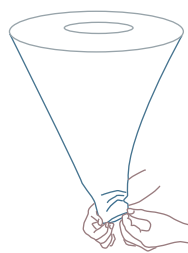
F10

Quando non ci sono più zanzare vive all'interno della trappola si può proseguire alla manutenzione della trappola Mosquitito:

1. Togliere l'imbuto aspiranzare dalla trappola [F11].
2. Avvolte la ventola soffia le zanzare verso il bordo superiore della trappola. Scuotere la trappola leggermente per far ricadere le zanzare nel suo mezzo.
3. Quando la maggior parte delle zanzare si trova nel punto centrale al fondo alla trappola, per togliere le zanzare aprire la parte inferiore della trappola e scuoterla leggermente. [F12].
4. Smaltire le zanzare in modo appropriato assieme ai rifiuti di casa oppure a quelli organici. Estrarre il vecchio dispenser dalla taschina nera.
5. Ora è possibile pulire la trappola. Si prega di leggere le istruzioni più in basso. È importante che la trappola, e specialmente la copertura di garza bianca, rimanga sempre pulita.
6. Dopo aver pulito la trappola si può inserire un nuovo dispenser nella taschina nera all'interno della BG-Mosquitito [F1].
7. Riattaccare il corpo della trappola all'imbuto aspiranzare [F5-7], togliere la copertura dell'imbuto aspiranzare e riallacciare la trappola alla corrente.



F11



F12

Istruzioni per la pulizia: Per la pulizia, usare un panno umido. Non usare detersivi, solventi o insetticidi in quanto hanno un effetto repellente sulle zanzare e quindi riducono l'efficacia della trappola. Inoltre, non usare oggetti ruvidi o appuntiti per pulire BG-Mosquitito.

Usare esclusivamente i pezzi di ricambio e gli accessori consigliati dal produttore. L'uso di altri componenti può ridurre o addirittura azzerare la quantità di zanzare catturate da BG-Mosquitito.

Perché la sostanza odorosa BG - Sweetscent è così importante?

Lo sviluppo della sostanza odorosa brevettata BG-Sweetscent è il risultato di 15 anni di ricerche sulle zanzare condotte presso l'università di Ratisbona (Germania). Contiene tre componenti presenti anche sulla pelle umana e imita quindi, per le zanzare, l'odore del corpo umano.

Per questo, BG-Sweetscent accresce l'efficacia della trappola. Dopo avere aperto la confezione, la sostanza odorosa BG-Sweetscent può essere usata per circa 8 settimane. Trascorso questo periodo è necessario sostituirla per garantire l'efficacia della trappola BG-Mosquitito.

BG - Sweetscent™

Sostanza per un'azione specifica supplementare delle trappole per zanzare.

Per uso domestico.

Efficacia fino a 2 mesi.

DA USARE SOLO IN COMBINAZIONE CON TRAPPOLE PER ZANZARE Biogents.

Ciascuna unità (involucro bianco) contiene sostanze presenti anche sulla pelle umana. L'emissione di tali sostanze simula l'odore umano.

Istruzioni per l'uso: Rimuovere dalla confezione una unità e depositarla all'interno della trappola per zanzare Biogents. **Non aprire il prodotto.**

Etichettatura supplementare: Non aprire la confezione fino al momento dell'uso. Conservare il cartone esterno per poter ulteriormente consultare le istruzioni riguardanti la sicurezza. Usare solo come indicato nelle istruzioni. Lavare le mani dopo l'uso. Tenere lontano da prodotti alimentari, bevande e mangimi per animali.

Conservazione: Conservare le confezioni chiuse in un luogo fresco, asciutto e ben ventilato. Riporre eventuali unità non in uso nella confezione, avvolgerle in un foglio di alluminio e conservare in congelatore (-5°C). Evitare agenti ossidanti, acidi e basi.

Smaltimento: Eliminare con i rifiuti domestici.

Sostanza per un'azione specifica supplementare della trappola per zanzare.



IRRITANTE

Irritante per la pelle.

Rischio di seri danni agli occhi.

Tenere fuori dalla portata dei bambini.

In caso di ingestione, consultare immediatamente un medico e mostrargli l'etichetta.

In caso di contatto con gli occhi sciacquare immediatamente gli occhi con abbondante acqua e chiedere l'intervento di un medico.

Tenere lontano da alimenti, bevande, e mangimi per animali. Evitare il contatto con la cute.

Indossare guanti adeguati e protezione per occhi e viso.

Leggere le avvertenze sulla confezione prima dell'uso.

Sostanze attive: L (+)-Acido lattico

Dati Tecnici

Peso: 0,7 kg

Tolleranza: 30 x 35cm

Ventilatore: 12V DC, 3,6 Watt

Cambio di alimentazione: AC Input 100 – 230V,

Frequenza: 60HZ/50HZ,

DC Output 12V 1A



ROHS[✓] CE

Dichiarazione di conformità CE

Tipo di prodotto: Apparecchiatura per la cattura delle zanzare tigre

Prodotto: BG-Mosquitito™

La Biogents AG (Regensburg, Germania) dichiara che il prodotto sopra menzionato è conforme alle direttive:

- DIRETTIVA 2006/42/CE DEL PARLAMENTO EUROPEO E DEL CONSIGLIO del 17 maggio 2006 relativa alle macchine e che modifica la direttiva 95/16/CE (rifusione);
- DIRETTIVA 2005/88/CE DEL PARLAMENTO EUROPEO E DEL CONSIGLIO del 14 dicembre 2005 che modifica la direttiva 2000/14/CE sul ravvicinamento delle legislazioni degli Stati membri concernenti l'emissione acustica ambientale delle macchine ed attrezzature destinate a funzionare all'aperto;
- DIRETTIVA 2008/35/CE DEL PARLAMENTO EUROPEO E DEL CONSIGLIO dell'11 marzo 2008 che modifica la direttiva 2002/95/CE sulla restrizione dell'uso di determinate sostanze pericolose nelle apparecchiature elettriche ed elettroniche, per quanto riguarda le competenze di esecuzione conferite alla Commissione;
- DIRETTIVA 2003/108/CE DEL PARLAMENTO EUROPEO E DEL CONSIGLIO dell'8 dicembre 2003 che modifica la direttiva 2002/96/CE sui rifiuti di apparecchiature elettriche ed elettroniche (RAEE);
- DIRETTIVA 2004/108/CE DEL PARLAMENTO EUROPEO E DEL CONSIGLIO del 15 dicembre 2004 concernente il ravvicinamento delle legislazioni degli Stati membri relative alla compatibilità elettromagnetica e che abroga la direttiva 89/336/CEE;
- DIRETTIVA 2006/95/CE DEL PARLAMENTO EUROPEO E DEL CONSIGLIO del 12 dicembre 2006 concernente il ravvicinamento delle legislazioni degli Stati membri relative al materiale elettrico destinato ad essere adoperato entro taluni limiti di tensione;
- DIRETTIVA 2009/125/CE DEL PARLAMENTO EUROPEO E DEL CONSIGLIO del 21 ottobre 2009 relativa all'istituzione di un quadro per l'elaborazione di specifiche per la progettazione ecocompatibile dei prodotti connessi all'energia (rifusione).

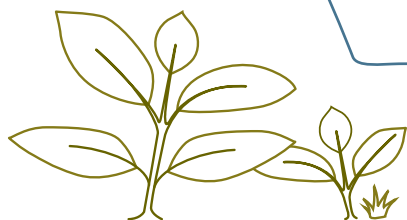
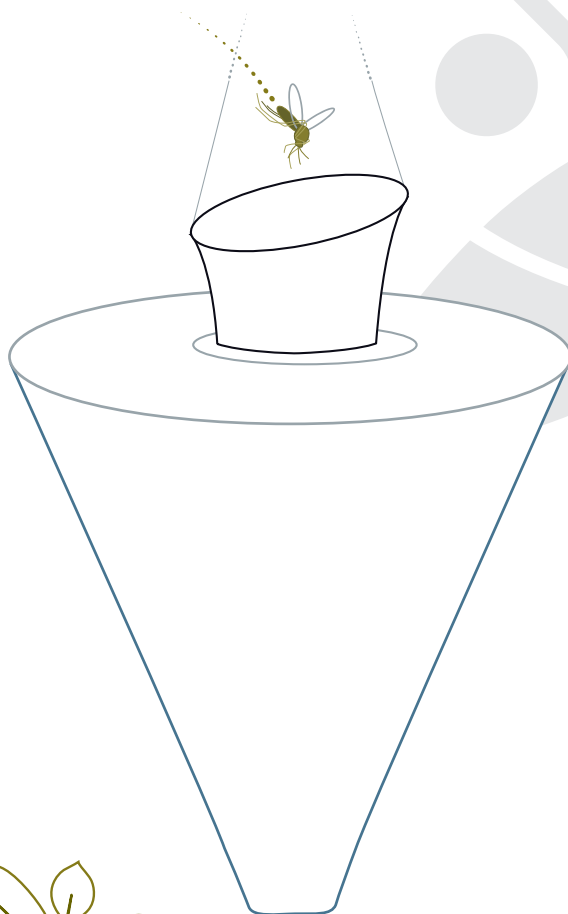
La scheda tecnica richiesta da questa direttiva si trova presso la sede principale della Biogents AG Weißenburgstr. 22, 93055 Regensburg, Germania.

Regensburg, li 10 luglio, 2010

Andreas Rose
(Consigliere direttivo)
16 IT

Martin Geier
(Consigliere direttivo)

Biogents AG
Weißenburgstr. 22
93055 Regensburg
Germania
biogents@biogents.com



Biogents
Mosquito Control

Piège à Moustiques

BG – Mosquitito

Manuel d'instruction

(FR)

Les mises à jour du manuel sont disponibles sur notre page internet : www.biogents.com

V2.v.0915

Biogents® Mosquitito™

Avertissement – Consignes de sécurité importantes

- Lire soigneusement les instructions avant de mettre en marche le Biogents Mosquitito (BG-Mosquitito).
- Le piège BG-Mosquitito capture principalement les moustiques tigres. Cependant, il n'offre qu'une protection minimale contre les autres insectes hématophages. En cas d'épidémie causée par des moustiques tigres, il est conseillé d'utiliser également d'autres moyens de protection. Le piège seul ne peut garantir une protection à 100%.
- Pour la maintenance du piège et le contrôle de son taux de capture, porter des gants de ménage. Suivre les instructions ci-après pour effectuer la maintenance du piège.
- Si vous utilisez le BG-Mosquitito à l'extérieur, assurez-vous que le transformateur soit complètement isolé de la pluie et des éclaboussures.
- ATTENTION ! Risque d'électrocution si le jet d'eau d'un tuyau d'arrosage est orienté sur l'appareil.
- En cas d'utilisation de rallonges électriques, veiller à ce que la prise soit protégée de l'humidité et que le câble ne soit pas endommagé.
- L'appareil ne doit pas être mis en service à proximité de vapeurs inflammables ou explosives.
- L'appareil ne doit pas être utilisé, sans surveillance, par des personnes (y compris des enfants) aux capacités physiques, sensorielles ou mentales réduites, ou manquant d'expérience ou de connaissance, sauf si une personne responsable de leur sécurité leur a expliqué comment l'utiliser.
- Le BG-Mosquitito n'est pas un jouet. Les enfants doivent être surveillés pour s'assurer qu'ils ne jouent pas avec l'appareil.
- Le piège BG-Mosquitito et le BG-Sweetscent doivent être gardés hors de portée des enfants.
- Utiliser uniquement les accessoires et pièces de rechanges recommandés par le fabricant. L'utilisation d'autres filets ou gazes peut réduire considérablement le taux de capture ou même rendre le piège inopérant.
- Seul les spécialistes utilisant des pièces d'origine peuvent intervenir ou réparer le piège BG-Mosquitito.
- L'adaptateur d'alimentation et le câble ne peuvent pas être réparés. S'ils sont abîmés ils doivent être éliminés et triés de manière appropriée et remplacés.

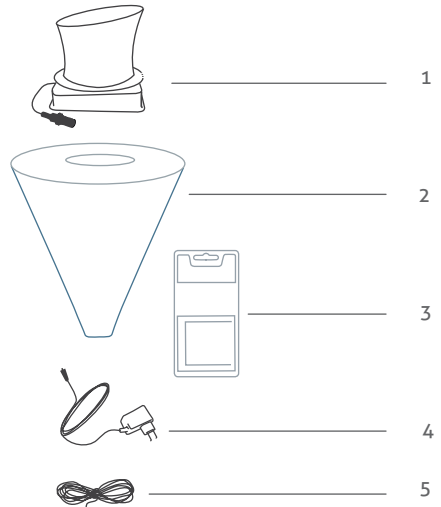
Utilisation et réglages appropriés

Le piège BG-Mosquitito est conçu pour capturer les moustiques tigres tant à l'extérieur qu'à l'intérieur. Il doit être protégé de la pluie, de l'exposition directe au soleil et ne doit pas être placé dans un endroit susceptible d'être inondé. Le piège ainsi que le transformateur doivent être protégés d'une chaleur intense (supérieure à 40°C) ainsi que du froid extrême (inférieure à 5°C).

Ne pas utiliser le BG-Mosquitito dans des endroits très poussiéreux: la poussière est susceptible de boucher le filet et la gaze, ce qui empêcherait la circulation de l'air. Le fabricant ne pourra en aucun cas être tenu pour responsable des dommages causés par une utilisation incorrecte ou dans le cas d'une modification effectuée sur le produit. Nous vous recommandons de vous référer systématiquement aux informations contenues dans le manuel d'instruction.

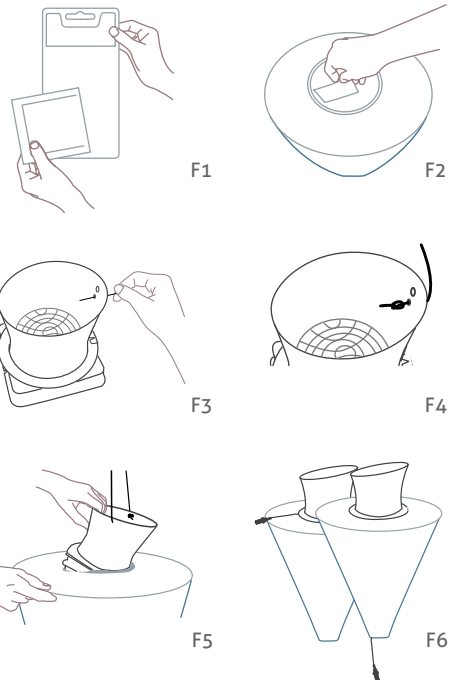
Contenu de l'emballage

1. Bouche d'entrée d'air avec ventilateur
2. Corps de piège BG-Mosquitito™ avec sa poche intérieure pour le sachet odorant BG-Sweetscent™
3. Biogents Sweetscent™ (BG-Sweetscent™)
4. Câble d'alimentation avec transformateur
5. Corde pour accrocher le piège (2,5m)

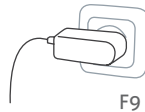


Assemblage du produit

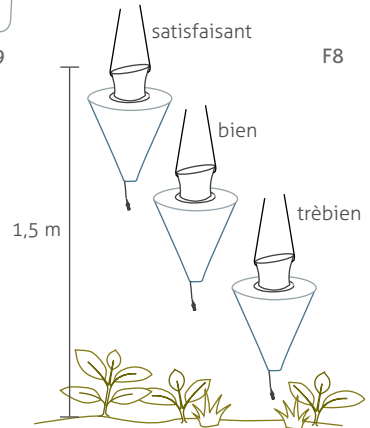
1. Ouvrir l'emballage plastique du BG-Sweetscent et prendre le sachet odorant blanc [F1]. Placer le sachet blanc dans la poche intérieure du piège [F2].
2. Fixer la cordelette noire à la bouche d'entrée d'air en l'insérant dans le trou situé sur la partie supérieure [F3], faire un double noeud [F4]. Faire de même de l'autre côté.
3. Insérer la bouche d'entrée d'air et son ventilateur dans le corps du piège en commençant l'insertion par un des coins du ventilateur [F5]. Le cordon d'alimentation du ventilateur peut sortir soit par le bas soit par le haut du piège [F6].
4. S'assurer que le joint blanc au milieu de l'ouverture ronde du corps du piège soit placé entre la bouche d'entrée d'air et le ventilateur [F7].



F7



5. Suspendre le piège avec la cordelette fixée à la bouche d'entrée d'air selon les instructions concernant le positionnement du piège au chapitre suivant. La hauteur du piège ne doit pas dépasser 1,5 mètres par rapport au sol [F8].
6. Brancher le câble d'alimentation au cordon d'alimentation du ventilateur. Brancher le bloc d'alimentation à une prise secteur [F9].



Positionner le piège : où et comment ?

Vous trouverez une description détaillée pour bien positionner votre piège sur internet: http://www.biogents.com/html/img/pool/Placement_and_effect_en.pdf

Le positionnement du piège BG-Mosquitito a une influence cruciale sur le succès de la démositication.

Pour un bon fonctionnement du piège :

Le piège peut être utilisé dès que la température moyenne dépasse 15°C. C'est à ce moment que les moustiques deviennent actifs et commencent leur accouplement. Le but est de capturer les moustiques avant qu'ils aient eu la chance de se reproduire et de pondre leurs œufs.

Il est important de veiller à ce que le BG-Mosquitito fonctionne 24 heures sur 24: dès que le ventilateur s'arrête, les moustiques peuvent s'échapper.

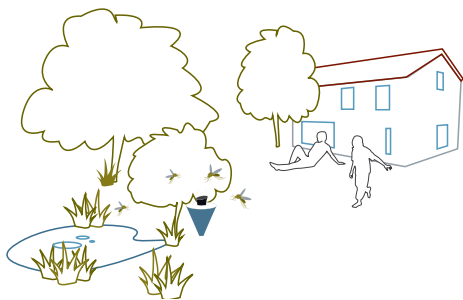
Trouver le bon emplacement :

Afin de placer votre piège BG-Mosquitito à un endroit stratégique, vous devez connaître la provenance des moustiques. Il y a deux possibilités :

1. Les moustiques proviennent de leurs gîtes de reproduction : Les moustiques pondent leurs œufs dans de l'eau stagnante d'où ils émergent et commencent immédiatement à chercher leur première proie. Pour cela il est important d'identifier les gîtes de reproduction aux alentours ; cela peut être :
 - des habitats humides et des flaques d'eau (sauf si présence de poissons)
 - des cuves d'eau, des caniveaux ou des contenants d'eau
 - des pots de fleurs, des vases, les sous-pots et autres récipients
2. Les moustiques proviennent de leur lieu de repos : Les moustiques s'abritent et se reposent dans le feuillage (par exemple dans les haies) ou dans d'autres endroits ombragés, à l'abri du vent et humides pour limiter la perte d'eau. C'est aussi à partir de ces zones protégées que les moustiques partent à la recherche de leurs proies. Ils évitent les endroits exposés au soleil ou au vent.

Par conséquent, mettre le piège au sol dans un endroit proche des zones de reproduction ou de repos des moustiques, à l'abri du vent et à l'ombre, à environ 1 mètre de distance d'objets ou autres barrières naturelles (par exemple des buissons).

Protéger le piège contre les vents forts. Les vents forts dissuadent non seulement les moustiques, mais peuvent également affecter la force de suction du ventilateur et permettre aux moustiques déjà capturés de s'échapper. Le vent peut également renverser le piège BG-Mosquitito et débrancher le câble d'alimentation.



Important : Ne pas placer le piège dans l'herbe haute ou directement sous un arbuste. Pour que l'apparence spécifique du piège puisse attirer les

moustiques, toute la partie supérieure du piège BG-Mosquitito doit être visible.

L'image à gauche illustre l'emplacement idéal pour le BG-Mosquitito entre aires de repos, gîtes de reproduction et habitation. Placer le piège de manière à ce que personne ne puisse se blesser avec le câble d'alimentation. Installer le piège au sol à un endroit proche des lieux de reproduction ou/et de repos des moustiques, à l'abri du vent et à l'ombre, à environ 1 mètre de distance d'objets ou autres barrières naturelles (par ex. des buissons).

Vérification du fonctionnement et du positionnement

Trois jours après la mise en service du piège, contrôler le sac de capture pour savoir combien de moustiques ont été capturés. Si la météo a été mauvaise (pluie, vents forts) il y a peu de chance que les moustiques aient été actifs. Dans ce cas, prolonger la période entre les contrôles. Idem au printemps et à l'automne où la température moyenne ne dépasse pas 20°C.

Evaluer les résultats de capture : Enlever correctement le sac de capture, puis le mettre dans le congélateur pour environ 2 à 3 heures afin de tuer les moustiques ou bien laisser le sac en plein soleil, les moustiques mourront déshydratés. Ensuite, vider le contenu du sac de capture et compter le nombre de moustiques capturés.

Il est recommandé de contrôler régulièrement l'efficacité du piège pour être capable de bien le régler ou de changer sa position.

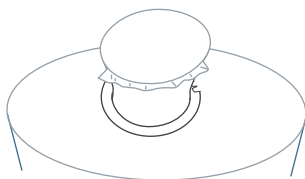
Maintenance et entretien

Les moustiques morts s'accumulent au fond du piège. Pour vider le piège, il suffit de l'ouvrir par le bas et de le secouer pour faire tomber les moustiques [F12].

Le BG-Sweetscent peut être utilisé pendant environ 8 semaines (2 mois). Ensuite, le sachet odorant doit être remplacé pour assurer l'efficacité du piège BG-Mosquitito. Le piège doit donc être vérifié au moins tous les 2 mois !

Pour pouvoir retirer la bouche d'entrée d'air et changer le sachet BG-Sweetscent, il ne doit plus avoir de moustiques vivants dans le piège. Obscurcir la bouche d'entrée d'air avec du papier, une

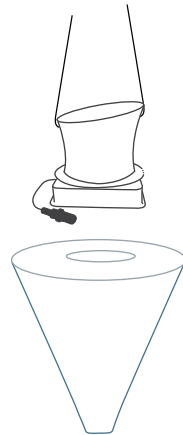
serviette de toilette ou bien un film plastique (F10). Débrancher le piège en déconnectant le câble provenant du ventilateur ou débrancher directement la prise secteur. En laissant le piège au soleil, les moustiques se déshydrateront et mourront. Cela nécessite généralement 48 heures.



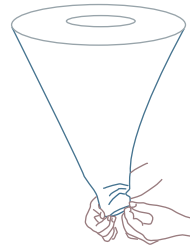
F10

Une fois qu'il n'y a plus de moustiques vivants dans le piège, suivre les étapes pour l'entretien du piège BG-Mosquitito :

1. Retirer le corps du piège de la bouche d'entrée d'air [F11].
2. Les moustiques peuvent parfois être expulsés sur le bord extérieur par le ventilateur. Secouer le piège légèrement pour faire tomber les moustiques vers le centre. Si cela ne fonctionne pas, vous pouvez souffler à travers le haut de la gaze blanche pour faire tomber les moustiques au centre.
3. La majorité des moustiques capturés se trouve au milieu du fond du piège. Ouvrir le fond du piège pour faire tomber les moustiques et le vider [F12].
4. Eliminer les moustiques proprement, soit avec les déchets ménagers ou avec les déchets biodégradables. Retirer le vieux sachet odorant de la poche intérieure.
5. Vous pouvez ensuite nettoyer le piège. Pour cela, suivre les instructions ci-dessus. Il est important que le piège, en particulier le blanc du haut de la gaze, reste propre.
6. Une fois le piège nettoyé, vous pouvez placer le nouveau sachet odorant BG-Sweetscent dans la poche intérieure située dans le corps du piège Mosquitito [F1].
7. Rattacher le corps du piège à la bouche d'entrée d'air [F5-7], la bouche d'entrée d'air et rebrancher les câbles d'alimentation.



F11



F12

Instructions pour le nettoyage : Utilisez un chiffon humide pour nettoyer le plastique du piège. N'utiliser pas de produits de nettoyage, de solvants ou d'insecticides. Les résidus de ces produits ont un effet répulsif sur les moustiques et diminuent par conséquent les captures. Ne surtout pas utiliser d'objets pointus ou abrasifs pour le nettoyage du piège BG-Mosquitito.

Merci d'utiliser uniquement les pièces et accessoires fournis par le fabricant. L'utilisation de pièces étrangères peut réduire significativement le taux de capture du BG-Mosquitito ou le rendre complètement inopérant.

Pourquoi le BG-Sweetscent est-il si important ?

Le développement du sachet odorant breveté BG-Sweetscent est le résultat de plus de 15 ans de recherche sur les moustiques à l'université de Regensburg (Ratisbonne) en Allemagne. Il est constitué de trois composants différents qui se trouvent naturellement dans la peau humaine et imitent l'odeur du corps humain. Le BG-Sweetscent augmente le taux de capture du piège, spécialement

envers les moustiques tigre.

Après l'ouverture de l'emballage, le BG-Sweetscent peut être utilisé pendant environ 8 semaines. Après ce délai, il doit être remplacé afin d'assurer l'efficacité du piège BG-Mosquitito. Vous pouvez vous réapprovisionner en BG-Sweetscent dans notre webshop: <http://www.mosquitotraps.eu>.

BG - Sweetscent™

Imite l'odeur humaine pour les pièges à moustiques Biogents.

A UTILISER UNIQUEMENT AVEC LES PIÈGES À MOUSTIQUES Biogents.

Le produit est constitué d'un sachet blanc contenant des substances présentes naturellement dans la peau humaine. Celles-ci attribuent au piège une odeur humaine.

Mode d'emploi :

Retirer le sachet blanc odorant de son emballage et le placer dans le piège à moustiques Biogents. **Ne pas ouvrir le sachet blanc.**

Informations supplémentaires :

Ne pas ouvrir l'emballage avant l'utilisation proprement dite. Conserver l'emballage pour consultation ultérieure. A utiliser uniquement comme indiqué sur la notice. Lavez-vous les mains après contact. Ne pas mettre en contact avec la nourriture.

Stokage :

Doit être stocké dans son emballage intact dans un endroit sec et bien ventilé. Si l'emballage a été ouvert et le BG-Sweetscent n'est pas utilisé immédiatement, le replacer dans son emballage plastique, l'envelopper de papier aluminium et le conserver au congélateur (-5°C). Éviter tout contact avec de forts agents oxydants acides ou basiques.

Tri des déchets :

Jeter avec les déchets ménagers (ou consulter les règles de tri de votre pays).



IRRITANT

Irritant pour la peau.

Risque de blessure ou de lésions oculaires.

Garder hors de portée des enfants.

En cas d'ingestion, consulter un médecin et lui montrer l'étiquette.

Éviter tout contact avec les yeux. En cas de contact avec les yeux, rincer immédiatement et abondamment et consulter un médecin.

Utiliser une protection pour les yeux et la figure.

Bien lire les instructions avant utilisation.

Contient de L(+)-acide lactique.

Données techniques

Poids : 0,7 kg
Dimension : 38 x 45 cm
Ventilateur : 12V DC, 3,6 Watt
Alimentation : AC Input 100 – 230V,
Fréquence : 60HZ/50HZ,
DC Output 12V 1A



ROHS ✓ CE

Déclaration CE de Conformité

Type de produit : Piège à moustiques


Produit : BG-Mosquitito™

Par la présente, nous, Biogents AG (Regensburg, Allemagne), déclarons que le produit désigné ci-dessus est conforme aux spécifications suivantes :

- DIRECTIVE 2003/108/CE DU PARLEMENT EUROPÉEN ET DU CONSEIL du 8 décembre 2003 modifiant la directive 2002/96/CE relative aux déchets d'équipements électriques et électroniques (DEEE);
- DIRECTIVE 2004/108/CE DU PARLEMENT EUROPÉEN ET DU CONSEIL du 15 décembre 2004 relative au rapprochement des législations des États membres concernant la compatibilité électromagnétique et abrogeant la directive 89/336/CEE;
- DIRECTIVE 2005/88/CE DU PARLEMENT EUROPÉEN ET DU CONSEIL du 14 décembre 2005 modifiant la directive 2000/14/CE concernant le rapprochement des législations des États membres relatives aux émissions sonores dans l'environnement des matériaux destinés à être utilisés à l'extérieur des bâtiments;
- DIRECTIVE 2006/ 2/CE DU PARLEMENT EUROPÉEN ET DU CONSEIL du 17 mai 2006 relative aux machines et modifiant la directive 95/16/CE (refonte);
- DIRECTIVE 2006/95/CE DU PARLEMENT EUROPÉEN ET DU CONSEIL du 12 décembre 2006 concernant le rapprochement des législations des États membres relatives au matériel électrique destiné à être employé dans certaines limites de tension;
- DIRECTIVE 2008/35/CE DU PARLEMENT EUROPÉEN ET DU CONSEIL du 11 mars 2008 modifiant la directive 2002/95/CE relative à la limitation de l'utilisation de certaines substances dangereuses dans les équipements électriques et électroniques, en ce qui concerne les compétences d'exécution conférées à la Commission;
- DIRECTIVE 2009/125/CE DU PARLEMENT EUROPÉEN ET DU CONSEIL du 21 octobre 2009 établissant un cadre pour la fixation d'exigences en matière d'écoconception applicables aux produits liés à l'énergie (refonte).

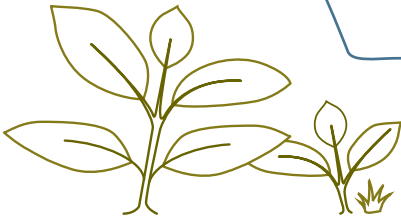
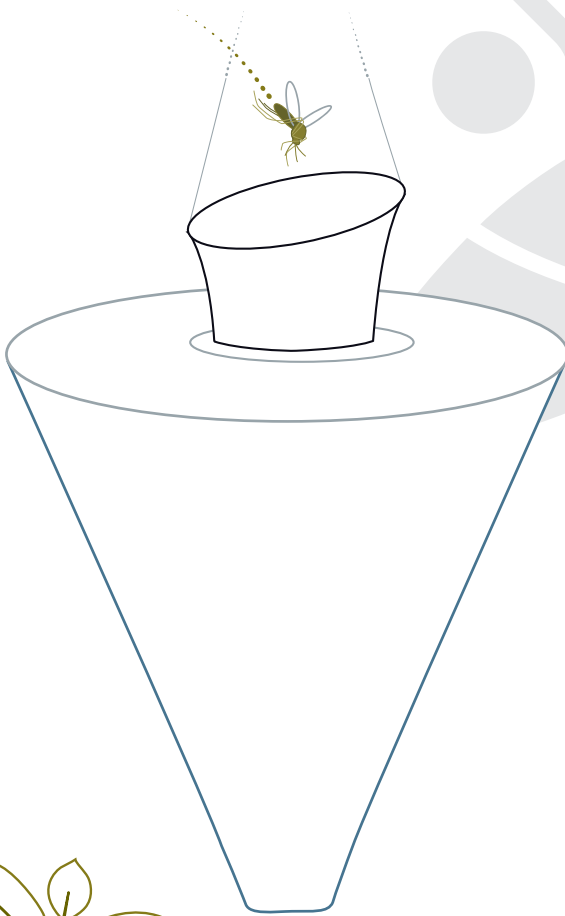
Le dossier de construction technique requis par cette directive est conservé au siège principal de la société Biogents AG, Weißenburgstr. 22, 93055 Regensburg, Allemagne.

Regensburg, le 10 juillet 2014


Andreas Rose
(Directeur)


Martin Geier
(Directeur)

Biogents AG
Weißenburgstr. 22
93055 Regensburg
Allemagne
biogents@biogents.com



Biogents
Mosquito Control

Trampa para Mosquitos

BG – Mosquitito

Manual de Instrucciones

ES

Actualizaciones del manual se pueden encontrar en la web: www.biogents.com

V2.v.0915

Biogents® Mosquitito™

Instrucciones de seguridad y advertencias

- Lea cuidadosamente las instrucciones para el uso de el Biogents Mosquitito.
- El BG-Mosquitito atrapa los mosquitos tigre considerablemente bien; sin embargo, ofrece la protección mínima contra otros insectos que succionan sangre. En caso de una epidemia que sea causada por los mosquitos tigre, usted debe tomar otras medidas protectoras puesto que usar la trampa solamente no ofrece un 100% de protección.
- Para el mantenimiento de la trampa y el control de la captura de insectos, utilice guantes. Siga las instrucciones de este manual para el uso mantenimiento y cuidado de su producto
- Si la trampa BG-Mosquitito se usa en el exterior asegúrese de que el enchufe esté aislado totalmente de la lluvia y del agua.
- **ADVERTENCIA:** Un peligro de descarga eléctrica puede existir si el agua de una manguera de jardín se dirige a la trampa de insectos.
- En caso de usar un alargador, mantenga el alimentador conectado al alargador aislado de la humedad y el agua.
- La trampa no debe ser utilizada en lugares donde haya gases inflamables.
- No se aconseja el uso de este dispositivo por personas (incluso niños) con capacidades físicas, sensoriales o mentales reducidas, sin experiencia ni conocimiento, salvo bajo la supervisión de una persona responsable de su seguridad.
- Los niños deben ser supervisados para asegurarse de que NO juegan con la trampa. No debe dejarse al alcance de los niños.
- La trampa BG-Mosquitito y la sustancia olorosa Biogents Sweetscent deben mantenerse fuera del alcance de los niños.
- Utilice solamente los accesorios y los recambios que son recomendados por el fabricante. El uso de otras sustancias olorosas, redes, telas circulares protectoras con la trampa pueden reducir el rendimiento en la captura o incluso ser ineficaces.
- Permita solamente que los especialistas cualificados con las piezas originales reparen la trampa BG-Mosquitito.
- La fuente de alimentación y su cable flexible no pueden ser reparados. Si se daña deberá sustituirse.

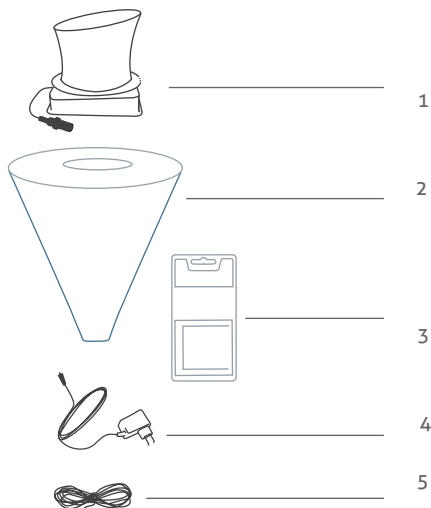
Asegúrese de las aplicaciones y de las regulaciones

La trampa de BG-Mosquitito es para capturar mosquitos tigre fuera y dentro de casa. Necesita ser protegida contra la lluvia, exposición directa al sol, y debe ser colocada en un área donde no será sumergida en agua. La trampa y el enchufe necesitan ser protegidos contra el calor intenso (sobre 40°C) y frío extremo (debajo de 5°C). El BG-Mosquitito no se debe utilizar en zonas polvorientas, pues el polvo

puede obstruir las redes y la tela circular protectora obstruyendo las corrientes de aire. El fabricante no se hace responsable, en todo caso, si el producto se utiliza incorrectamente o si algunas variaciones se hacen al producto. Preste por favor la atención a toda la información que contenga el manual de instrucciones.

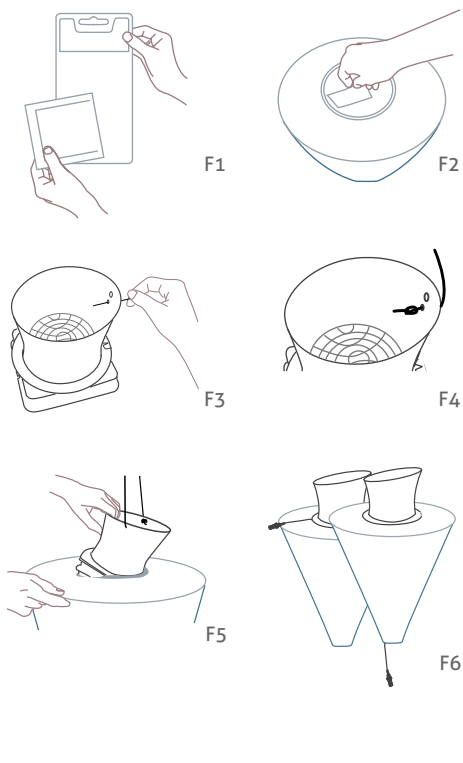
Componentes del producto

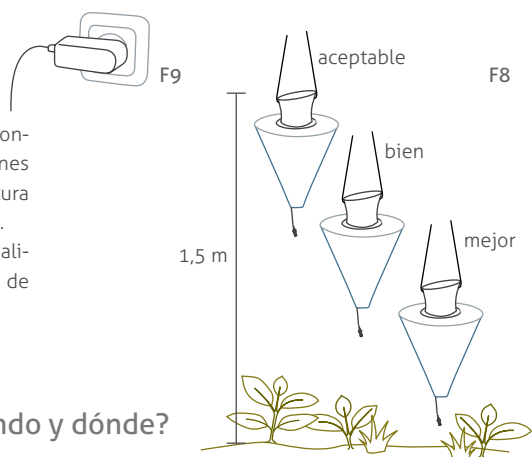
1. Boca de entrada de aire con el ventilador
2. Cuerpo de la trampa BG-Mosquitito™ con red integrada y dispensador BG-Sweetscent™
3. Sustancia olorosa Biogents Sweetscent™ (BG-Sweetscent™)
4. Cable eléctrico con el alimentador
5. Colgadera para trampa de (2,5m)



Montaje de la trampa

1. Abra el paquete de BG-Sweetscent y saque de su interior el sobre blanco de BG-Sweetscent [F1]. Coloque el BG-Sweetscent en la bolsa situado en el interior del cuerpo de la trampa [F2].
2. Conecte el cordón negro con el conducto de admisión, introduciendo el extremo en el orificio en el borde superior del conducto de admisión [F3] y luego hacer un nudo doble en la cadena [F4]. Haga lo mismo con el otro lado.
3. Inserte el conducto de admisión en el cuerpo de la trampa, colocando una de las esquinas del conducto de admisión y el ventilador después de otro [F5]. El cable de alimentación del ventilador debe salir de la parte superior o inferior de la trampa al insertar el conducto de admisión [F6].
4. Asegúrese de que la costura blanca de la apertura media se sitúa entre el conducto de admisión y el ventilador [F7].





5. Colgar la trampa por la cadena que se une al conducto de admisión, siguiendo las instrucciones de colocación en el próximo capítulo. La altura máxima debe ser de 1,5 metros del suelo [F8].
6. Conecte el cable de alimentación al cable de alimentación del ventilador. Conecte la fuente de alimentación a una toma de corriente [F9].

Colocación de la trampa: ¿cuándo y dónde?

Una descripción detallada de posicionamiento que puede encontrar en el Internet aquí:

http://www.biogents.com/html/img/pool/Placement_and_effect_en.pdf

La colocación correcta del BG-Mosquitito es crucial para capturar la máxima cantidad de mosquitos. Colocar la trampa BG-Mosquitito durante la temporada del año, cuando los mosquitos se han multiplicado en gran medida, le tomará un par de días hasta que note la reducción de la población de mosquitos que se tenía. Una solución más rápida para el control de la situación es el uso de trampas múltiples simultáneamente.

¿CUÁNDO?: Para el buen funcionamiento de la trampa

La trampa debe estar funcionando cuando la temperatura media está por encima de los 15°C. A esta temperatura, los mosquitos se convierten en activos y comienzan a aparearse. Es el mejor momento para atrapar los mosquitos antes de que tengan una oportunidad de reproducirse y de poner sus huevos. Es importante cerciorarse de que el BG-Mosquitito funciona las 24 horas al día, ya que sino los mosquitos podrían escaparse de la trampa.

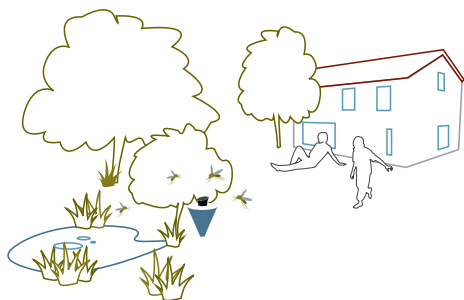
¿DÓNDE?: La posición correcta

Para localizar el área óptima para colocar la trampa BG-Mosquitito, debe conocer de donde proceden los mosquitos. Los mosquitos vuelan en dos direcciones:

1. Aguas para la cría: Los mosquitos ponen sus huevos en agua estancada. De allí, los mosquitos emergen y comienzan a buscar a su primera presa. Las posibles aguas para la cría pueden ser:
 - lugares húmedos y charcos (todos los que no contienen pequeños peces)
 - recipientes con agua, canales de lluvia, u otros embalses de agua
 - macetas, floreros o envases similares, fuentes, etc.
2. Lugares de reposo: El resto de los mosquitos se pueden encontrar en la vegetación, y otros lugares sombríos, sin viento con un grado de humedad alta, siendo zonas idóneas para que los mosquitos piquen. Los mosquitos tigre rehuyen los lugares con una gran exposición al sol y de corrientes de aire.

Sítue la trampa cerca de los puntos de cría o de sus zonas de reposo, sin viento, sombría y al menos a un metro de otros objetos mayores (ej. arbustos).

Mantenga la trampa alejada del viento fuerte. Los fuertes vientos no sólo evaden a los mosquitos pero también puede afectar la aspiración del ventilador y deje que los mosquitos ya capturados escapaen.



Durante los fuertes vientos, la trampa BG-Mosquitito puede ser maltratada en todo debido a su peso ligero y hacer que el cable de alimentación sea desconectado.

Importante: No coloque la trampa en hierba alta o directamente debajo de arbustos. La superficie superior de la trampa deben ser claramente visibles para el mosquito y así atraerlos eficazmente.

El gráfico de la izquierda representa una ubicación posible para el BG-Mosquitito, entre los puntos de la cría del mosquito, las zonas de descanso y la casa. Coloque la trampa de modo que nadie pueda tropezar con el cable eléctrico.

Control de captura

Revise la trampa mirando a través de la ventana en el lado de la trampa y observe los resultados de captura después de tres días de funcionamiento de la trampa. Compruebe la red de captura y obtenga los resultados de captura después de 3 días de funcionamiento de la trampa. En caso de lluvias o temperatura por debajo de 20°C y viento el número de capturas puede ser inferior por lo que deberá prolongar el período entre los controles.

Una dirección óptima de la trampa permitirá una mayor captura de mosquitos. Tenga en cuenta que si usted experimenta una disminución en la cantidad de mosquitos atrapados en el tiempo no significa que la trampa es cada vez menos eficaces o no funciona correctamente. De hecho, significa que está activa la disminución de la población de mosquitos en su área y hay menos mosquitos para ser capturados.

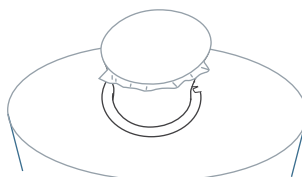
Mantenimiento y cuidado

Los Mosquitos muertos se acumulan en la parte inferior de la trampa. Estos pueden ser removidos con la trampa funcionando simplemente quitando el fondo de la trampa y sacando los mosquitos muertos [F12].

El BG-Sweetscent puede ser utilizado por aproximadamente 8 semanas (2 meses). Posteriormente, el aparato debe ser reemplazado para garantizar la eficacia de la trampa BG-Mosquitito. Por lo tanto la trampa debe tener un nuevo dispensador por lo menos cada dos meses!

Con el fin de eliminar el consumo de embudo y el intercambio del distribuidor no debe haber mosquitos vivos en la trampa, por lo tanto, el consumo de embudo negro deben cubrirse para los mosquitos pueden quedar atrapados en la trampa. Conducto de admisión puede ser cubierto por cualquiera rel-

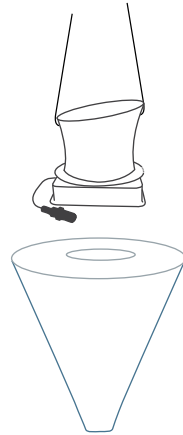
leno con papel o una toalla [F10] o una bolsa de plástico, plástico de red, plástico o papel de aluminio sobre la parte superior. Apague la alimentación de la trampa para eso desconecte el cable del ventilador de alimentación o directamente desconecte todo desde el enchufe y ponga la trampa en el sol para que de esta forma los mosquitos vivos dentro de la trampa se deshidraten y mueran. Esto usualmente toma 48 horas.



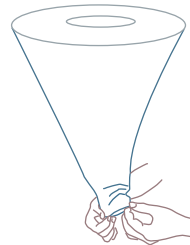
F10

Si no se encuentran mas mosquitos vivos en la trampa siga los siguientes pasos para su mantenimiento:

1. Retire el cuerpo de la trampa de la toma de embudo [F11].
2. Los mosquitos son a veces vuelan en el borde superior de la trampa por el ventilador. Agite ligeramente la trampa para sacudir los mosquitos
3. Una vez que la mayoría de los mosquitos capturados están en el punto medio de la trampa, abra el fondo de la trampa y saque los mosquitos fuera de la trampa [F12].
4. Deshágase adecuadamente de los mosquitos, ya sea en la basura doméstica o residuos orgánicos. Extraiga el contenedor viejo de la bolsa de color negro.
5. A continuación, puede limpiar la trampa correctamente. Por favor, consulte las instrucciones de abajo. Es importante que la trampa, sobre todo la gasa blanca la parte superior, se mantenga limpio.
6. Una vez que haya limpiado la trampa se puede colocar el dispensador de nuevo en la bolsa negra situado en el cuerpo de la trampa BG-Mosquitito [F1].
7. Vuelva a colocar el cuerpo de la trampa a la entrada de embudo [F5-7], retire la cubierta superior del conducto de admisión y vuelva a conectar los cables de alimentación.



F11



F12

Instrucciones de limpieza: Utilice un paño húmedo para limpiar la carcasa de plástico de la trampa. No utilice ningún producto de limpieza, solventes, o insecticidas por que los residuos de estos productos pueden tener un efecto de rechazo en los mosquitos y por lo tanto reducir el índice de captura de la trampa. No utilice ningún objeto puntiagudo o áspero para limpiar la trampa.

Utilice solamente los accesorios y las partes recomendados por el fabricante. El uso de piezas extrañas puede reducir el índice de captura de la trampa de BG-Mosquitito o incluso hacer que sea ineficaz.

¿Por qué la sustancia olorosa BG-Sweetscent es importante?

El desarrollo de la sustancia olorosa BG-Sweetscent patentada, es el resultado de 15 años de investigación del mosquito tigre en la universidad de Regensburg en Alemania. Está compuesto de tres componentes, que simulan un olor semejante a la piel humana, y en combinación con la trampa atrae a los mosquitos. El BG-Sweetscent aumenta el índice de captura de la trampa BG-Mosquitito específicamente para los mosquitos tigre.

BG - Sweetscent™

Añade olor humano a las trampas Biogents para atraer a los mosquitos.

Para uso doméstico.

Duración: hasta 2 meses

PARA SER EMPLEADO SÓLO EN COMBINACIÓN CON TRAMPAS DE MOSQUITOS BIOGENTS.

Este producto es un sobre blanco que contiene sustancias que se encuentran presentes en la piel humana. Esto hace que la trampa huelga como la piel humana.

Instrucciones de empleo: Retire el sobre blanco del embalaje y colóquelo dentro de la trampa de mosquitos Biogents. **No abra el sobre blanco.**

Instrucciones adicionales: No abra el envoltorio antes de que vaya a usar el producto. Guarde la caja para tener las instrucciones de uso y de seguridad completas. Use la trampa sólo según las instrucciones. Lávese las manos después de manipular. Mantenga alejado de los alimentos, bebidas y alimentos para animales.

Almacenaje: Guarde el envoltorio sin abrir en un lugar seco, fresco y bien ventilado. Si se ha abierto el envoltorio de BG-Sweetscent y no se ha utilizado vuelva a ponerlo en su envoltorio, envuélvalo en papel de aluminio y guárdelo en un congelador (-0,5°). Evite agentes oxidantes ácidos y productos alcalinos.

Después de abrir el paquete, la sustancia olorosa BG-Sweetscent se puede utilizar hasta 8 semanas. Después de las 8 semanas, el BG-Sweetscent se debe sustituir para asegurar la eficacia de la trampa BG-Sweetscent.

Eliminación: Elimine en la basura doméstica después de su utilización.



IRRITANTE

Irrita la piel.

Riesgo de lesiones oculares graves. Manténgase fuera del alcance de los niños.

En caso de ingestión, acuda inmediatamente al médico y muéstrele la etiqueta o el envase. Evite el contacto con los ojos.

En caso de contacto con los ojos, lávese inmediatamente con abundante agua y acuda a un médico. Úse protección para los ojos y la cara.

Lea las instrucciones adjuntas antes de usar.

Contiene ácido L(+) láctico.

Datos técnicos

Peso: 0,7 kg

Dimensión: 38 x 45 cm

Ventilador: 12V DC, 3,6 Watt

Fuente de alimentación conmutada: AC Input 100 – 230V,

Frecuencia: 60HZ/50HZ,

DC Output 12V 1A



Sweetcent™

ROHS[✓] CE

Déclaration CE de Conformité

CE de conformidad

Tipo de producto: Trampa para mosquitos

Producto: BG-Mosquitito™

Abajo firmado por este medio declara, a nombre de la compañía Biogents AG de Regensburg, Alemania, de la cual el producto arriba referido, con que esta declaración se relaciona, está conforme a las directivas:

- DIRECTIVA 2003/108/CE DEL PARLAMENTO EUROPEO Y DEL CONSEJO de 8 de diciembre de 2003 por la que se modifica la Directiva 2002/96/CE sobre residuos de aparatos eléctricos y electrónicos (RAEE);
- DIRECTIVA 2004/108/CE DEL PARLAMENTO EUROPEO Y DEL CONSEJO de 15 de diciembre de 2004 relativa a la aproximación de las legislaciones de los Estados miembros en materia de compatibilidad electromagnética y por la que se deroga la Directiva 89/336/CEE;
- DIRECTIVA 2005/88/CE DEL PARLAMENTO EUROPEO Y DEL CONSEJO de 14 de diciembre de 2005 por la que se modifica la Directiva 2000/14/CE relativa a la aproximación de las legislaciones de los Estados miembros sobre emisiones sonoras en el entorno debidas a las máquinas de uso al aire libre;
- DIRECTIVA 2006/42/CE DEL PARLAMENTO EUROPEO Y DEL CONSEJO de 17 de mayo de 2006 relativa a las máquinas y por la que se modifica la Directiva 95/16/CE (refundición)
- DIRECTIVA 2006/95/CE DEL PARLAMENTO EUROPEO Y DEL CONSEJO de 12 de diciembre de 2006 relativa a la aproximación de las legislaciones de los Estados miembros sobre el material eléctrico destinado a utilizarse con determinados límites de tensión;
- DIRECTIVA 2008/35/CE DEL PARLAMENTO EUROPEO Y DEL CONSEJO de 11 de marzo de 2008 que modifica la Directiva 2002/95/CE sobre restricciones a la utilización de determinadas sustancias peligrosas en aparatos eléctricos y electrónicos, por lo que se refiere a las competencias de ejecución atribuidas a la Comisión;
- DIRECTIVA 2009/125/CE DEL PARLAMENTO EUROPEO Y DEL CONSEJO de 21 de octubre de 2009 por la que se insta un marco para el establecimiento de requisitos de diseño ecológico aplicables a los productos relacionados con la energía (refundición).

El archivo técnico de la construcción requerido por este directorio se mantiene en las jefaturas corporativas Biogents AG, Weißenburgstr. 22, 93055 Regensburg, Alemania.

Regensburg, 10 de julio de 2014

Andreas Rose

(Director)

32 ES

Martin Geier

(Director)

Biogents AG
Weißenburgstr. 22
93055 Regensburg
Alemania
biogents@biogents.com